

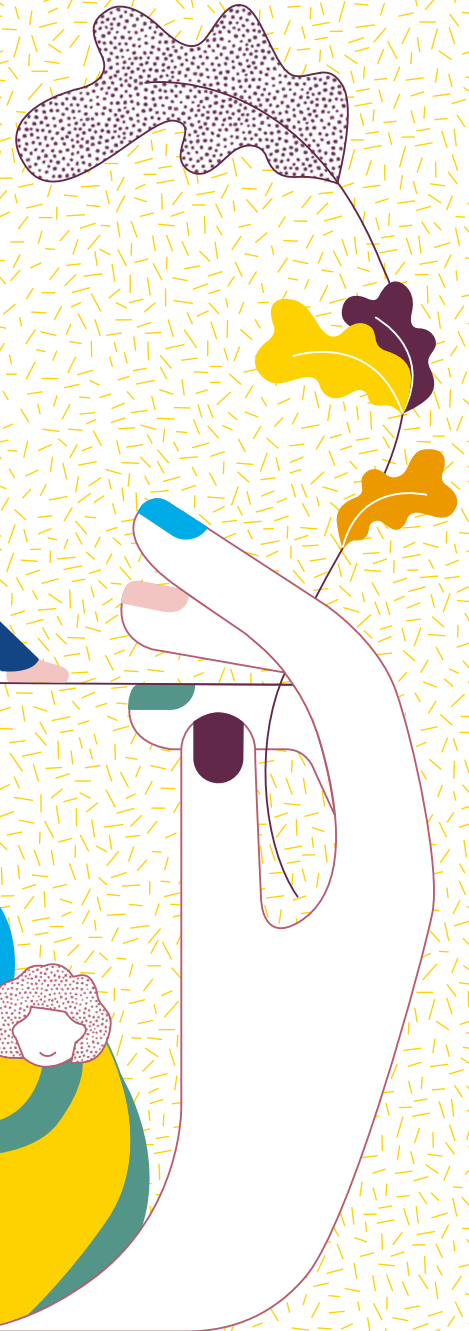


FONDATION
OLGA SPITZER

Agir pour l'enfance

CAP 2030

AGIR POUR
L'ENFANCE



SOMMAIRE

P. 03

Agir pour l'enfance

P. 04

Qui sommes-nous ?

P. 05

Quelques chiffres

P. 06

Cap 2030 – Agir pour l'enfance

P. 08

Un projet entre continuité et renouvellement

P. 09

Nos valeurs

P. 10

Nos principes d'action

P. 13

Objectifs 2030

P. 14

Objectif n°1. Favoriser les échanges de pratiques professionnelles et la recherche

P. 15

Objectif n°2. Structurer notre écosystème à l'aune de nouvelles exigences

P. 17

Objectif n°3. Mettre en place une stratégie ambitieuse de recrutement et de fidélisation

P. 18

Objectif n°4. Maîtriser notre développement et pérenniser notre activité

P. 21

Charte de la Fondation

AGIR POUR L'ENFANCE

Créée en 1923 par une philanthrope engagée et trois autres visionnaires, la Fondation Olga Spitzer a pour mission fondamentale de concourir à la protection des enfants, des adolescents et des jeunes majeurs, qu'ils soient en danger dans leur milieu ou confrontés à des souffrances psychiques, ainsi qu'à la réinsertion de ces jeunes dans leur famille et leur environnement.

Chaque enfant au cœur de notre mission est accueilli dans sa singularité, le respect de son histoire quelles que soient ses origines, sa culture ou ses croyances.

Nous créons pour lui un environnement bienveillant, nous sommes à l'écoute de sa parole et nous l'aidons à devenir un acteur de sa vie.

Chaque famille est accompagnée dans l'exercice de sa parentalité.

Nous cherchons à maintenir ou à restaurer des relations familiales constructives, tout en ayant à cœur de préserver l'intérêt supérieur de l'enfant.

Pour accompagner les enfants vulnérables et leur famille, nous nous entourons de professionnels exigeants, appartenant à des équipes pluridisciplinaires d'excellence, en formation continue et à la recherche permanente d'innovation, dans le domaine de l'aide éducative, scolaire, sociale, psychologique et psychiatrique.

Nous travaillons en synergie avec des partenaires extérieurs pour enrichir la qualité de nos pratiques professionnelles.

Convaincus de la richesse de l'intelligence collective, nous encourageons la fertilisation croisée des métiers, pour que les différentes expertises et sensibilités s'expriment pleinement.

Notre projet CAP 2030 est l'expression d'une ambition partagée et d'une vision commune pour les années à venir.

C'est le fruit d'une démarche participative approfondie associant étroitement l'ensemble des professionnels de la Fondation, les managers et les membres du Conseil d'Administration.



QUI SOMMES-NOUS ?

HISTOIRE DE LA FONDATION OLGA SPITZER

1912



Le juge Henri Rollet, la philanthrope engagée Olga Spitzer, et l'assistante sociale américaine Chloé Owings, contribuent à la mise en œuvre de la loi de 1912 relative aux tribunaux pour enfants et adolescents.



À la mort d'Olga Spitzer, l'Association prend son nom et compte 11 structures du champ socio-judiciaire et médico-social, réparties sur 4 départements : Paris, Essonne, Val-de-Marne et Hauts-de-Seine.

1971

1923



Naissance de l'Association le 13 juin 1923 sous le nom de Service Social de l'Enfance en Danger Moral (SSEDM). Il s'installe au Tribunal de Paris et débute avec une assistante sociale : Mme Vieillot.



L'Association devient Fondation.

2022

1928



Le SSEDM devient le Service Social de l'Enfance (SSE) et s'installe rue Surcouf, à Paris, dans une maison démontable contenant 10 pièces.

L'Association comprend alors une direction, 11 assistantes professionnelles pour réaliser des enquêtes, 3 secrétaires pour tenir à jour les dossiers et 3 docteurs pour assurer les examens médico-psychiatriques. Elle est reconnue d'utilité publique.



La Fondation fête ses 100 ans et compte désormais 800 salariés et 28 services et établissements dans le champ de la prévention, du soutien à la parentalité, de la protection de l'enfance et de l'action médico-sociale.

2023

1929



L'Association ouvre sa première maison d'accueil et d'observation appelée Foyer de Soulines.



FONDATION OLGA SPITZER
Agir pour l'enfance

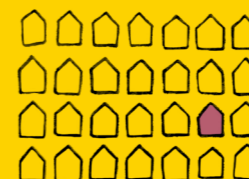
La Fondation modernise son logo et continue de se développer, en créant son premier Centre d'Action Médico-Sociale Précoce (CAMSP) et sa première Plateforme de Diagnostic Autisme de Proximité (PDAP).

2024

QUELQUES CHIFFRES

28

ÉTABLISSEMENTS ET SERVICES



4

DÉPARTEMENTS



+ DE 100

ANS



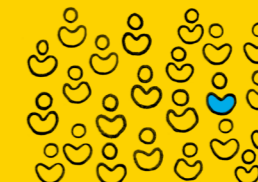
55

MILLIONS D'EUROS DE BUDGET ANNUEL



800

SALARIÉS



57

MÉTIERS DIFFÉRENTS



3

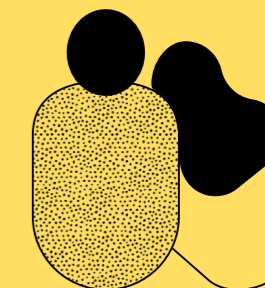
CHAMPS D'ACTION



PROTECTION DE L'ENFANCE



ACCUEIL ET ACCOMPAGNEMENT MÉDICO-SOCIAL



ACCOMPAGNEMENT ET SOUTIEN À LA PARENTALITÉ

1300

MINEURS CONCERNÉS PAR NOS INVESTIGATIONS ÉDUCATIVES

27500

JOURNÉES D'ACCUEIL ET D'ACCOMPAGNEMENT MÉDICO-SOCIAL

27000

ACTES MÉDICO-SOCIAUX

6200

MESURES ÉDUCATIVES EN MILIEU OUVERT (AED ET AEMO)

AGIR POUR L'ENFANCE - CAP 2030

Notre projet "Agir pour l'enfance – CAP 2030" est l'expression d'une ambition partagée et d'une vision commune pour les années à venir. Il est le fruit d'une démarche participative approfondie, conduite tout au long d'une année d'ateliers, de contributions croisées et de relectures collectives associant étroitement les membres du Conseil d'administration et l'ensemble des salariés de la Fondation.

Dans un secteur non-lucratif en constante mutation, marqué par la complexification des enjeux sociaux, éducatifs et environnementaux, la gouvernance de la Fondation Olga Spitzer a fixé son cap stratégique à l'horizon 2030 en le structurant autour de 4 grands axes et en veillant à conjuguer fidélité à ses valeurs et capacité d'adaptation aux défis contemporains.



UNE GOUVERNANCE ENGAGÉE, GARANTE DU SENS ET DE LA COHÉRENCE

La gouvernance de la Fondation s'attache à incarner les principes de transparence, de collégialité, de démocratie interne et d'efficacité stratégique. Elle agit comme un véritable pilote collectif en orientant les grandes décisions, donnant le cadre, et impulsant une dynamique d'innovation et d'expérimentation au service de l'intérêt général.

Convaincue de la richesse de l'intelligence collective, elle a encouragé une mobilisation large, permettant à la diversité des métiers, des expertises et des sensibilités qui composent la Fondation de s'exprimer pleinement. Ce mode de gouvernance participatif permet de contribuer à notre objectif de maintenir un dialogue permanent, de renforcer le sentiment d'appartenance, et de permettre de construire des orientations porteuses de sens et d'avenir.



UN CADRE STRATÉGIQUE POUR LES CINQ PROCHAINES ANNÉES

Notre projet "CAP 2030 – Agir pour l'enfance" nous définit en tant que collectif engagé. Il nous rassemble autour d'une vision renouvelée et nous engage dans une dynamique de transformation durable. Il constitue désormais le cadre de référence pour la mise en œuvre de nos stratégies, pour la conception de projets de service et pour le développement de nouvelles offres d'accompagnement.

Les actions engagées seront suivies, évaluées et ajustées annuellement par les instances de gouvernance. Les services et établissements rendront compte de leur contribution dans leur rapport annuel d'activité, veillant à assurer une diffusion transparente des objectifs et des résultats auprès des professionnels et des personnes accompagnées.

UN PROJET POUR AFFRONTER LES DÉFIS ET OUVRIR DE NOUVEAUX HORIZONS

Ce projet constitue une boussole, dans un contexte marqué par des tensions sur le recrutement, la raréfaction des financements publics, l'urgence climatique et la nécessité d'une gestion plus responsable des ressources. Il nous appelle à renforcer notre capacité d'agir, à diversifier nos partenariats, à travailler en réseau et à co-construire des réponses innovantes et adaptées aux besoins des enfants, des jeunes et des familles que nous accompagnons.

Ce projet est également l'occasion de réaffirmer nos valeurs – Humanité, Engagement, Indépendance et Laïcité – et de leur donner une traduction vivante à travers une charte modernisée, reflet de notre engagement éthique et professionnel.



UN PROJET ENTRE CONTINUITÉ ET RENOUVELLEMENT

En élaborant son dernier projet, la Fondation s'était interrogée sur sa visibilité, son organisation et ses perspectives, en définissant trois axes stratégiques :

- Consolider, développer et innover ;
- Favoriser la pluridisciplinarité et la transversalité ;
- Mieux se connaître et se faire connaître.

Cette période a constitué le terreau fertile permettant d'aboutir à plusieurs actions d'envergure pour la Fondation.

Ont été mis en place :

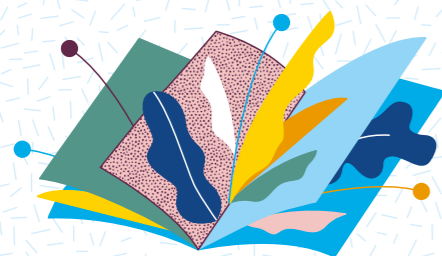
- la formalisation d'une politique qualité donnant vie à une démarche d'amélioration continue de la qualité sur tous les services et établissements ;
- la création d'un service communication dédié au niveau de la direction générale ;
- le recrutement de doctorants pour soutenir la recherche ;
- une campagne de dons privés en complément de nos financements publics ;
- le déploiement du dossier informatisé des personnes accompagnées ;
- l'adaptation progressive des outils aux capacités d'élaboration et d'expression des personnes comme la charte des droits et libertés en Facile À Lire et à Comprendre (FALC), le livret d'accueil pour enfants du Service d'Action Éducative en Milieu Ouvert (SAEMO), celui pour adolescents du Service de Prévention et de Protection de l'Enfance (SPPE) ou en version animée du Service Social de l'Enfance 94 (SSE)...
- la mutualisation des moyens via des contrats cadres harmonisés ;
- la mise en place de séminaires réunissant tous les cadres de la Fondation.

Par ailleurs, plusieurs projets ont été entrepris, aboutissant à quelques réussites malgré un environnement instable.

C'est le cas notamment de :

- la création d'un Centre d'Action Médico-Social Précoce (CAMSP) et d'une Plateforme de Diagnostic Autisme de Proximité (PDAP) permettant d'ouvrir le champ de l'expertise des troubles neurodéveloppementaux ;
- l'ouverture d'une Maison Des Liens Familiaux (MDLF) à Évry-Courcouronnes, en Essonne ;
- la mise en œuvre d'une Équipe Mobile d'Appui à la Scolarisation (EMASco) et d'un Pôle Inclusif d'Accompagnement Localisé (PIAL) renforcé afin de soutenir l'accueil d'enfants en situation de handicap dans les écoles dites « ordinaires » ;
- la mise en place d'une spécialisation « familles adoptantes » au sein du service d'Aide Éducative à Domicile de Paris (SPPE) ;
- l'ouverture d'un Lieu de Vie et d'Accueil (LVA) en Essonne pour les enfants et jeunes en situation de handicap faisant l'objet d'une mesure de placement en protection de l'enfance.

Si la Fondation a su s'adapter aux évolutions du secteur, elle peut compter sur la richesse d'une dynamique synergique entre ses différents champs d'intervention : social, médico-social et accompagnement à la parentalité. Soutenant toute démarche transdisciplinaire, la Fondation fait en particulier du soin psychique un allié incontournable de la visée éducative. Elle favorise l'association flexible de plusieurs approches thérapeutiques différentes – affiliées aux UFR universitaires et éprouvées par l'expérience clinique – permettant de personnaliser l'accompagnement des enfants et des familles.



NOS VALEURS

Les engagements que nous prenons pour 2030 s'appuient sur des valeurs et principes qui guident nos actions et grâce auxquels notre Fondation entend répondre aux besoins des enfants et familles en garantissant le respect de leurs droits et libertés fondamentales.

HUMANITÉ

La valeur d'humanité représente notre capacité à faire preuve d'empathie et de respect envers autrui. Elle rappelle que nous sommes tous égaux en droits et en dignité et qu'ainsi, nous sommes tous fondamentalement interconnectés.

Elle constitue le point de départ de notre engagement en tant que fondation.

ENGAGEMENT

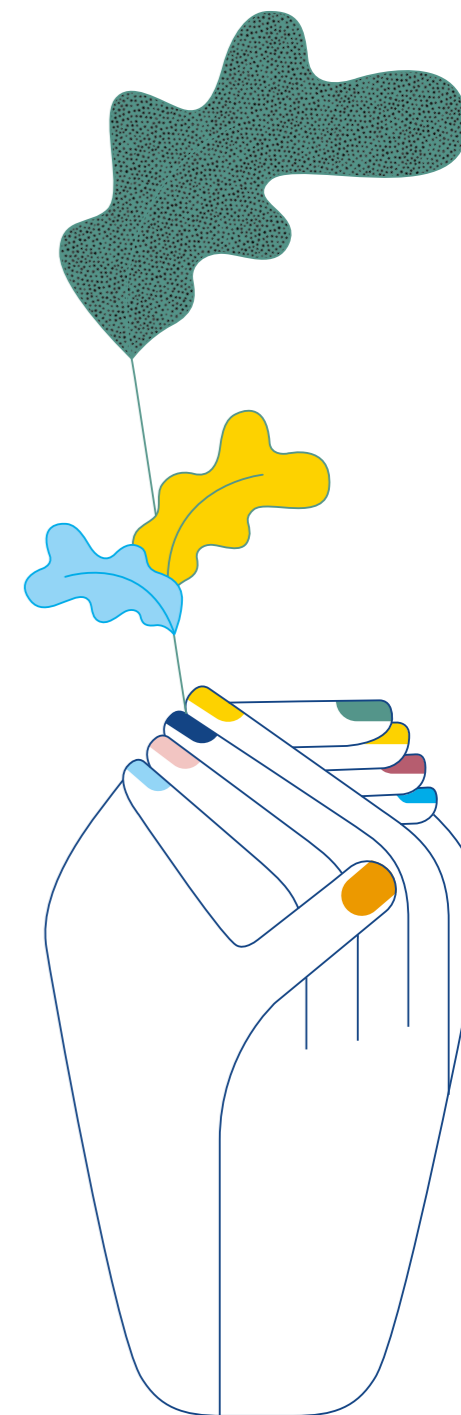
L'engagement représente cet acte volontaire par lequel nous décidons de nous mettre au service de la protection des enfants et des familles en situation de vulnérabilité.

Il permet à chacun de nous de devenir acteur d'un changement de société tout en donnant du sens à nos actions individuelles.

INDÉPENDANCE ET LAÏCITÉ

L'indépendance et la laïcité sont des valeurs essentielles pour garantir la liberté de pensée et d'action de notre Fondation.

Elles affirment notre autonomie vis-à-vis de toute influence religieuse, politique ou philosophique au profit d'une gouvernance fondée sur la responsabilité et l'intérêt général.



NOS PRINCIPES D'ACTION

DE L'ÉTHIQUE DANS NOS PRATIQUES

La réflexion éthique nous permet d'interroger le sens de nos actions et de prendre des décisions respectueuses des droits et libertés des personnes accompagnées comme de nos valeurs fondamentales. Cette démarche n'apporte pas de « solution toute faite » mais peut éclairer des situations complexes nécessitant de prendre des décisions réfléchies et argumentées en prenant en compte différents points de vue et intérêts.

DE LA TRANSVERSALITÉ POUR UNE APPROCHE 360°

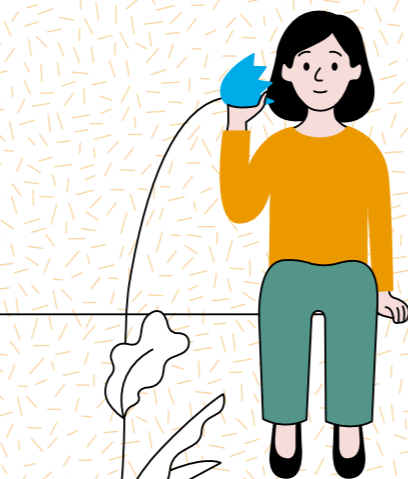
La transversalité favorise les interactions et la collaboration entre nos différents services, professionnels et disciplines pour mieux répondre aux besoins des personnes accompagnées. Ce décloisonnement nous permet d'avoir une vision globale des situations, de partager nos compétences, notre savoir-faire et de mieux coordonner nos actions. Nous soutenons en ce sens l'organisation de réunions pluridisciplinaires, la mise en place de projets communs, le partage d'informations entre services et la création d'outils collaboratifs.

LA PARTICIPATION COMME EXIGENCE

La participation vise à rendre les personnes accompagnées pleinement actrices de leur accompagnement en passant d'une logique d'assistance à une logique de co-construction et de reconnaissance de leurs capacités. Au niveau individuel, elle nécessite leur implication active dans l'élaboration des projets personnalisés, la prise en compte de leurs souhaits, la reconnaissance de leur expertise expérientielle et d'un droit à l'information sur toutes les décisions qui les concernent. Au niveau collectif, elle exige que nous organisions la participation des personnes accompagnées au sein des Conseils de Vie Sociale (CVS) ou à travers d'autres modalités de recueil de leur avis, et ce, dans le cadre de la démarche d'amélioration continue de la qualité et de l'élaboration des projets de service et d'établissements.

DE L'AUDACE POUR PROGRESSER

Nous revendiquons le droit de prendre des risques mesurés, de créer et de tenter de nouvelles approches pour mieux répondre aux défis sociaux et humains que nous rencontrons. Nous considérons le droit à l'erreur comme une condition essentielle de l'amélioration continue de la qualité de notre accompagnement. Nous encourageons dès lors les initiatives en garantissant un cadre sécurisant, propice au développement de toute opportunité porteuse de sens et d'impact.



Ces valeurs et principes d'action ont été repensés à l'occasion de l'élaboration de ce projet 2030 et sont formalisés dans la nouvelle charte de la Fondation, rédigée à cette occasion.

OBJECTIFS 2030



OBJECTIF 2030

OBJECTIF N°1

FAVORISER LES ÉCHANGES DE PRATIQUES PROFESSIONNELLES ET LA RECHERCHE

#Pluridisciplinarité
#Créativité
#Pouvoir d'agir
#Partage

Dans un environnement social et médico-social particulièrement instable, développer une vision prospective et une culture de l'innovation est devenu indispensable pour adapter nos réponses aux besoins des enfants et familles.

Notre capacité à expérimenter de nouvelles approches et modalités d'intervention doit permettre de proposer des accompagnements véritablement ajustés aux réalités contemporaines. Les modalités de travail dans le champ social et médico-social ont considérablement évolué, répondant aux attentes des personnes et à une vision décloisonnée de l'accompagnement, mais modifiant dans le même temps et en profondeur les repères des professionnels.

D'une part, les importantes transformations sociétales que sont notamment le vieillissement démographique, les recompositions familiales, la précarisation de l'emploi ou l'isolement social, viennent interroger nos pratiques et nous suggèrent de réfléchir collectivement à leur adaptation continue.

D'autre part, la reconnaissance du pouvoir d'agir des personnes accompagnées représente un changement de paradigme fondamental qui invite les professionnels à modifier leur posture. En effet, plus que la valorisation d'une « simple » participation, il s'agit de penser l'intervention avec et à partir des enfants et des familles.



CAP 2030

01. Valoriser les projets existants et favoriser les échanges de pratiques interservices en développant les rencontres entre professionnels, le soutien à la recherche et la réflexion éthique et scientifique dans une perspective interdisciplinaire.

Nous renforcerons ainsi les groupes de travail transversaux et la mise en commun des idées et expérimentations en créant un laboratoire dédié.

02. Ancrer le pouvoir d'agir et la participation des enfants et des familles dans toutes nos pratiques.

Nous systématiserons les outils et instances de recueil de leur expression en s'adaptant à leur capacité d'élaboration et de compréhension.

03. Intégrer la recherche et la réflexion prospective dans nos missions afin d'anticiper les évolutions de notre secteur et d'imaginer des réponses plus adaptées et innovantes aux besoins des enfants et des familles. Pour ce faire, nous mettrons en place un Conseil scientifique et nous multiplierons les partenariats avec les écoles, universités et laboratoires de recherche.

Dans ce cadre, nous développerons notamment les outils FALC (Facile À Lire et à Comprendre) et les supports numériques (vidéo, podcast, réseaux sociaux...).

OBJECTIF 2030

OBJECTIF N°2

STRUCTURER NOTRE ÉCOSYSTÈME À L'AUNE DE NOUVELLES EXIGENCES

#Décarbonation
#IA
#Cybersécurité
#Gestesquisauvent

Notre secteur est confronté à de nouvelles exigences normatives, technologiques et environnementales qui redéfinissent le cadre d'intervention des professionnels. Si elles constituent des opportunités d'amélioration de la qualité de l'accompagnement, elles nous imposent également une vigilance accrue et une adaptation continue de notre organisation comme de nos compétences.

L'intégration des nouvelles technologies et notamment de l'Intelligence Artificielle (IA) dans les pratiques professionnelles s'accélère : ces outils, s'ils permettent de gagner en efficacité et d'améliorer certains aspects des services, ne remplaceront jamais la richesse de la relation humaine, fondement de notre action. L'IA peut devenir un allié précieux au service des personnes, à condition que nous apprenions à l'utiliser de façon éthique, maîtrisée et complémentaire à nos savoir-faire.

Dans cette perspective, notre mission est de former nos professionnels à agir avec discernement aussi bien dans le monde numérique que dans la vie réelle. Il s'agit autant de développer les bons réflexes face aux cybermenaces, que de renforcer la capacité de chacun à intervenir concrètement pour protéger et sauver des vies. Qu'il s'agisse de cybersécurité ou des gestes de premiers secours, la prévention et la réactivité sont des compétences essentielles dans un environnement de plus en plus instable.

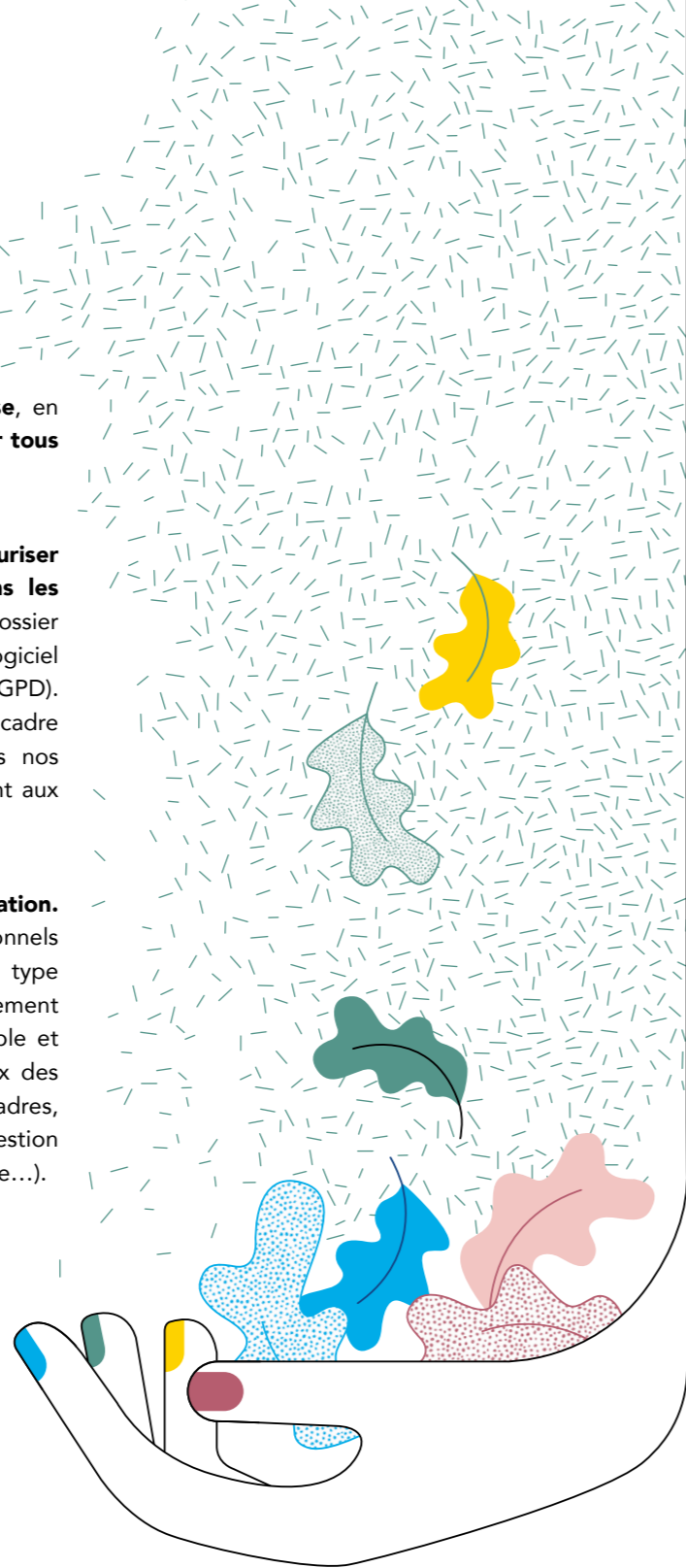
Enfin, notre Fondation doit développer son engagement dans la transition écologique, en intégrant des pratiques écoresponsables cohérentes avec ses valeurs et son rôle sociétal. L'avenir repose sur des professionnels capables d'allier compétences humaines, maîtrise des technologies et engagement concret au service des personnes et des valeurs qui fondent notre action.



OBJECTIF 2030

CAP 2030

- 01. Anticiper et maîtriser les situations de crise**, en préparant les professionnels à réagir et **former tous les professionnels aux gestes qui sauvent**.
- 02. Asseoir notre souveraineté numérique, sécuriser notre réseau informatique et investir dans les outils numériques et technologiques** (dossier informatique des personnes accompagnées, logiciel qualité, espaces collaboratifs, sécurisation et RGPD). Nous mettrons également en place un cadre d'utilisation de l'intelligence artificielle dans nos activités et définirons des outils qui répondent aux besoins du terrain.
- 03. Diminuer l'empreinte carbone de la Fondation.** Dans ce cadre, nous sensibiliserons les professionnels à l'écoresponsabilité, à travers des ateliers type fresque du climat. Nous définirons également notre politique en matière d'achat responsable et réduction de notre empreinte carbone (choix des fournisseurs, multiplication des contrats cadres, décarbonation de notre flotte automobile, gestion de nos déchets, économie d'énergie, recyclage...).



OBJECTIF 2030

OBJECTIF N°3

METTRE EN PLACE UNE STRATÉGIE AMBITIEUSE DE RECRUTEMENT ET DE FIDÉLISATION

#Formation
#Reconnaissance
#Respectobligatoire
#SSQVCT

Les conditions de travail constituent une préoccupation majeure de la Fondation compte tenu de l'augmentation du phénomène d'usure professionnelle et des risques psychosociaux, en lien avec une charge émotionnelle élevée, un sentiment d'impuissance face à des situations complexes et un manque de reconnaissance de l'engagement des professionnels.



Les professionnels sont notre plus grande richesse. À la Fondation Olga Spitzer, ils portent haut les valeurs de protection, d'exigence et de responsabilité. Exigeants envers eux-mêmes, ils le sont dans leur engagement, leur volonté de se former, d'acquiescer et de maintenir un haut niveau de compétences. Ils donnent du sens à leur action, investissent leur énergie dans chaque projet, et c'est grâce à eux que nous faisons la différence dans l'accompagnement des enfants, des jeunes et des familles.

Les tensions actuelles sur le recrutement fragilisent la continuité et la qualité des accompagnements, accentuant la pression sur les équipes en place. Ces constats nous enjoignent collectivement à apporter des réponses systémiques et durables : revalorisation des métiers, amélioration des conditions de travail, développement de formations adaptées aux réalités du terrain, mais aussi réflexion éthique sur le sens des pratiques professionnelles.

Il en va de notre capacité à préserver, soutenir et reconnaître celles et ceux qui font, au quotidien, la force et l'identité de notre Fondation.

CAP 2030

- 01. Accueillir les nouveaux professionnels dans les meilleures conditions** en élaborant un processus d'intégration incluant des outils et une organisation dans chaque service. Nous valoriserons également le mentorat, le tutorat et l'engagement des professionnels.
- 02. Promouvoir une qualité de vie au travail qui préserve la relation humaine et la bienveillance.** Nous miserons sur un plan ambitieux en matière de Santé, Sécurité, Qualité de Vie et Conditions de Travail (SSQVCT). Par ailleurs, nous appliquerons notamment un principe de «Tolérance Zéro» envers tout comportement inadapté : discrimination, harcèlement, agissement sexiste, violence verbale ou physique...
- 03. Se positionner comme un employeur-formateur** en renforçant notre offre de formation et en développant nos liens entre nos établissements et les centres de formations. Nous pourrions notamment créer nos propres parcours et modules de formation et développer notre plateforme de formation en ligne accessible à tout moment.
- 04. Développer notre marque employeur et notre visibilité sur le marché du travail** via une communication externe renforcée.

OBJECTIF 2030

OBJECTIF N°4 MAÎTRISER NOTRE DÉVELOPPEMENT ET PÉRENNISER NOTRE ACTIVITÉ

#Approcheglobale
#Efficience
#Diversification
#Management

La raréfaction des crédits publics – qu’il s’agisse des dotations départementales, des enveloppes de la Protection Judiciaire de la Jeunesse (PJJ) ou des ressources allouées par l’Agence Régionale de Santé (ARS) – nous impose aujourd’hui de revoir en profondeur nos modèles d’organisation et de financement. Il ne s’agit plus simplement d’optimiser l’existant, mais bien de repenser nos modalités d’action dans une logique de résilience budgétaire et de soutenabilité à moyen et long terme.

Face aux défis actuels, le **décloisonnement de nos modes d’action** s’impose comme un levier de transformation. La Fondation doit désormais inscrire son développement dans une logique d’interdépendance stratégique avec les autres acteurs du secteur. Dans cette optique, nous devons impulser une dynamique proactive de coopération inter-associative afin de construire des projets à fort impact social, mutualiser les expertises, rationaliser certains coûts de fonctionnement, et améliorer la lisibilité de notre offre auprès des financeurs.

Par ailleurs, le **développement de nouveaux partenariats** – notamment avec des acteurs issus du secteur privé, de l’économie sociale et solidaire ou de la philanthropie – constitue un levier déterminant pour diversifier nos sources de financement et sécuriser nos activités dans la durée.

Dans cette perspective, l’**innovation sociale** ne saurait être réduite à la seule quête de nouveauté. Elle doit s’inscrire dans une démarche systémique et pragmatique d’amélioration continue de la qualité de l’accompagnement des enfants et des familles. L’enjeu est de développer des réponses différenciées, adaptables, en appui sur l’expérimentation encadrée, l’analyse de données, et les retours d’expérience des professionnels et des personnes accompagnées.

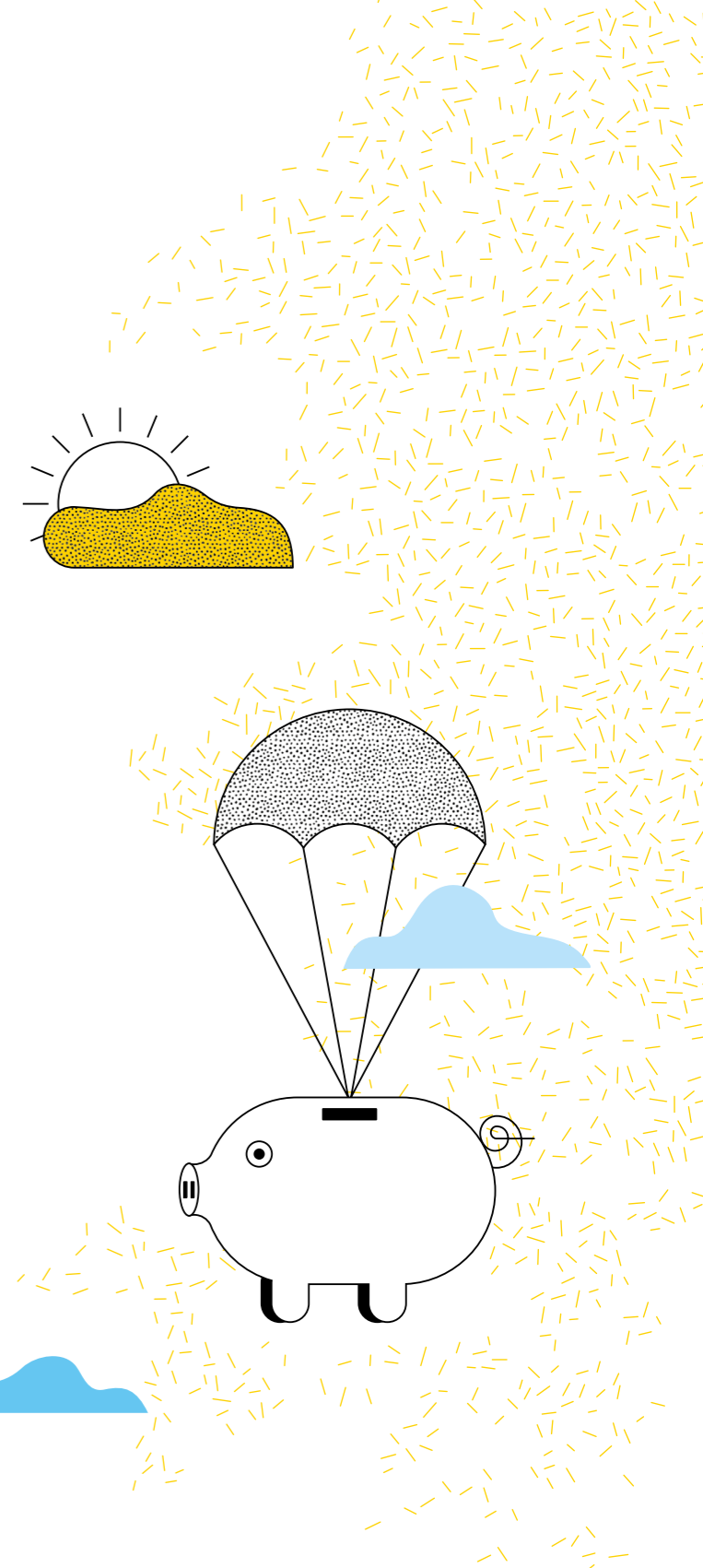
La réussite de cette transformation organisationnelle suppose également un **pilotage managérial efficace**, fondé sur un leadership partagé, capable de mobiliser les collectifs de travail dans une dynamique de co-construction. Le rôle des encadrants est central pour accompagner le changement, renforcer les compétences collectives et promouvoir un climat organisationnel propice à l’initiative et à la responsabilisation.



OBJECTIF 2030

CAP 2030

- 01. Développer les partenariats liés à la santé des enfants et des jeunes.** Nous renforcerons la sensibilisation et la formation des professionnels aux enjeux de santé et à la notion de «prendre soin». Dans ce cadre, les médecins de la Fondation seront sollicités pour jouer un rôle moteur sur l’ensemble des sujets liés à la santé. Par ailleurs, pour répondre aux défis liés à la pénurie de professionnels de santé, nous étudierons également des solutions innovantes, telles que l’installation de salles de téléconsultation.
- 02. Consolider notre approche préventive de la protection des enfants et des familles.** Nous renforcerons nos activités de médiation familiale, de dépistage précoce des troubles de l’enfant – dont les troubles du neurodéveloppement et du spectre de l’autisme – en développant de nouvelles modalités d’accompagnement préventif.
- 03. Soutenir l’intérêt d’activités connexes et utiles à nos champs d’intervention,** notamment le logement, l’insertion, la pré-professionnalisation et l’inclusion scolaire. Dans ce cadre, nous soutiendrons la création d’un espace pré-professionnalisant et d’appartements thérapeutiques pour les jeunes majeurs.
- 04. Rechercher de nouveaux modes de financement et s’ouvrir à de nouveaux partenaires** pour accompagner nos projets, notamment les acteurs du secteur privé qui peuvent offrir des financements, des compétences ou des produits.
- 05. Développer le bénévolat et le volontariat en service civique.** À titre d’exemple, nous constituerons un collectif d’anciens professionnels de la Fondation à la retraite prêts à poursuivre leur investissement sous d’autres formes.





LA CHARTE DE LA FONDATION



FONDATION
OLGA SPITZER
Agir pour l'enfance

Créée à Paris en 1923,
les statuts de la Fondation Olga Spitzer définissent ses missions :

- la protection des enfants, adolescents et jeunes majeurs en situation de danger et/ou de handicap
- la prévention des risques de danger des enfants, adolescents et jeunes majeurs
- de contribuer à la recherche de mesures nouvelles de protection et d'accompagnement de la jeunesse
- l'insertion sociale et professionnelle des personnes en situation de vulnérabilité sociale, économique et sanitaire
- l'accueil et l'accompagnement social, médico-social et sanitaire de toute personne en situation de vulnérabilité. >>

Cette Charte a été adoptée par le Conseil d'Administration
de la Fondation Olga Spitzer le 3 juillet 2025.

HUMANITÉ

La valeur d'humanité représente notre capacité à faire preuve d'empathie et de respect envers autrui. Elle rappelle que nous sommes tous égaux en droits et en dignité et qu'ainsi, nous sommes tous fondamentalement interconnectés. Elle constitue le point de départ de notre engagement en tant que fondation.

L'ENFANT AU CŒUR DE NOTRE MISSION

- ➔ Nous accueillons chaque enfant dans sa singularité, respectons son histoire et reconnaissons sa dignité, quelles que soient ses origines, sa culture ou ses croyances.
- ➔ Nous créons un environnement bienveillant et sécurisant qui favorise son développement et son épanouissement.
- ➔ Nous sommes à l'écoute de sa parole et veillons à l'informer des décisions qui le concernent, dans le respect de sa liberté de conscience et d'expression.
- ➔ Nous l'accompagnons dans la construction de son identité et l'aidons à devenir acteur de sa vie.

LE SOUTIEN AUX FAMILLES

- ➔ Nous reconnaissons l'importance du rôle parental et cherchons à établir une alliance avec les familles.
- ➔ Nous valorisons leurs compétences et les accompagnons dans l'exercice de leur parentalité.
- ➔ Nous facilitons leur participation aux projets d'accompagnement de leur enfant et les informons régulièrement des évolutions afin de les rendre pleinement acteurs du projet.
- ➔ Lorsque les liens familiaux sont fragilisés, nous travaillons à préserver l'intérêt supérieur de l'enfant tout en cherchant à maintenir ou restaurer des relations familiales constructives.

ENGAGEMENT

L'engagement représente cet acte volontaire par lequel nous décidons de nous mettre au service de la protection des enfants et des familles en situation de vulnérabilité. Il permet à chacun de nous de devenir acteur d'un changement de société tout en donnant du sens à nos actions individuelles.

EXCELLENCE PROFESSIONNELLE

- ➔ Nous garantissons un accompagnement de qualité reposant sur des équipes pluridisciplinaires formées et compétentes.
- ➔ Nous promovons la formation continue et l'actualisation des savoirs pour adapter nos pratiques aux évolutions sociétales.
- ➔ Nous respectons le secret professionnel et les règles éthiques concernant le recueil et le traitement des informations.
- ➔ Nous favorisons l'innovation et la recherche pour faire évoluer nos modalités d'intervention.

RESPONSABILITÉ SOCIALE

- ➔ Nous nous engageons à sensibiliser la société aux droits de l'enfant et à la prévention des situations de danger.
- ➔ Nous partageons notre expertise et nos observations avec les pouvoirs publics pour contribuer à l'évolution des politiques sociales.
- ➔ Nous développons des partenariats solides avec les acteurs institutionnels et associatifs pour garantir la continuité et la cohérence des accompagnements.
- ➔ Nous maintenons un lien avec les jeunes et les familles que nous avons accompagnés, s'ils le souhaitent.

INDÉPENDANCE ET LAÏCITÉ

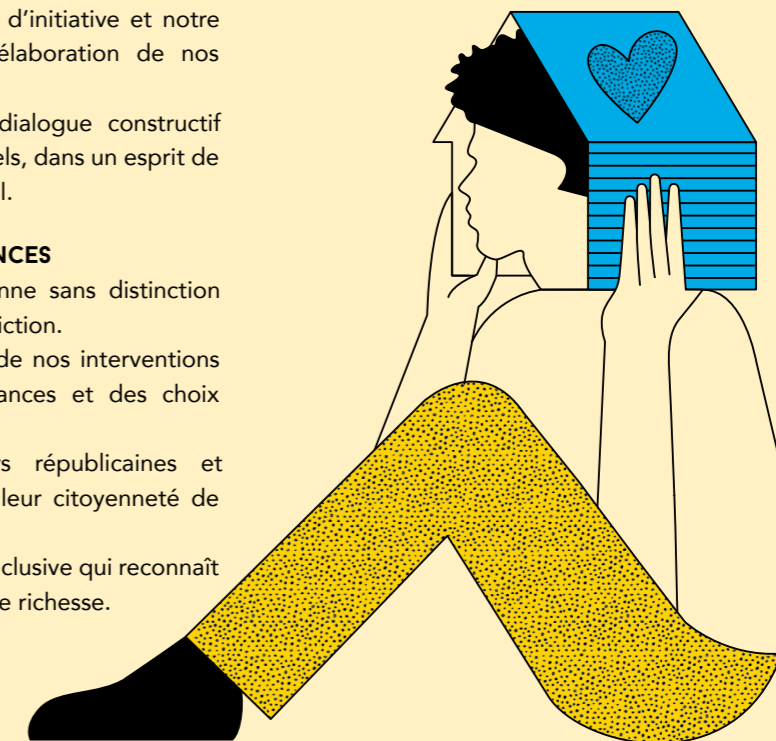
L'indépendance et la laïcité sont des valeurs essentielles pour garantir la liberté de pensée et d'action de notre Fondation. Elles affirment notre autonomie vis-à-vis de toute influence religieuse, politique ou philosophique au profit d'une gouvernance fondée sur la responsabilité et l'intérêt général.

AUTONOMIE ET OBJECTIVITÉ

- ➔ Nous agissons avec indépendance dans nos évaluations et nos préconisations, guidés uniquement par l'intérêt de l'enfant.
- ➔ Nous préservons notre capacité d'initiative et notre liberté de proposition dans l'élaboration de nos projets et services.
- ➔ Nous veillons à maintenir un dialogue constructif avec nos partenaires institutionnels, dans un esprit de coopération et de respect mutuel.

LAÏCITÉ ET RESPECT DES DIFFÉRENCES

- ➔ Nous accueillons chaque personne sans distinction d'origine, de religion ou de conviction.
- ➔ Nous garantissons la neutralité de nos interventions et le respect absolu des croyances et des choix personnels.
- ➔ Nous promovons les valeurs républicaines et préparons les jeunes à exercer leur citoyenneté de manière éclairée et responsable.
- ➔ Nous défendons une approche inclusive qui reconnaît et valorise la diversité comme une richesse.



DE L'ÉTHIQUE DANS NOS PRATIQUES DU QUOTIDIEN

- ➔ Nous intégrons la dimension éthique dans toutes nos décisions et nos pratiques professionnelles.
- ➔ Nous créons des espaces de réflexion collective permettant d'explorer les dilemmes éthiques rencontrés dans l'accompagnement.
- ➔ Nous questionnons régulièrement nos pratiques pour garantir leur adéquation avec nos valeurs et les droits fondamentaux.
- ➔ Nous développons une culture institutionnelle qui valorise le questionnement et le discernement face aux situations complexes.



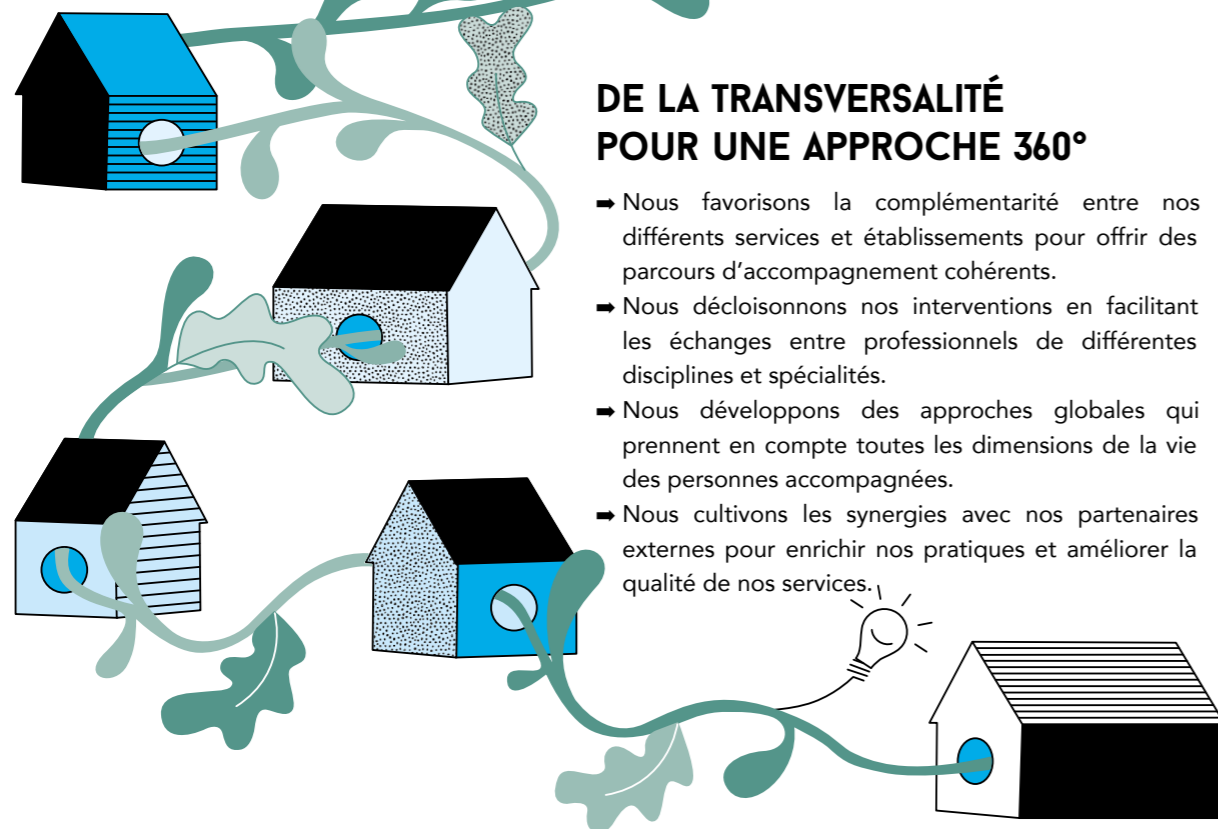
LA PARTICIPATION COMME EXIGENCE

- ➔ Nous considérons les enfants, les jeunes et les familles comme des partenaires actifs de leur accompagnement.
- ➔ Nous favorisons leur expression et prenons en compte leur expertise d'usage dans l'élaboration des projets individuels et collectifs.
- ➔ Nous développons des mécanismes concrets de consultation et de participation à tous les niveaux de notre organisation.
- ➔ Nous valorisons leurs retours d'expérience pour faire évoluer nos pratiques et améliorer la qualité de nos services.



DE LA TRANSVERSALITÉ POUR UNE APPROCHE 360°

- ➔ Nous favorisons la complémentarité entre nos différents services et établissements pour offrir des parcours d'accompagnement cohérents.
- ➔ Nous décloisonnons nos interventions en facilitant les échanges entre professionnels de différentes disciplines et spécialités.
- ➔ Nous développons des approches globales qui prennent en compte toutes les dimensions de la vie des personnes accompagnées.
- ➔ Nous cultivons les synergies avec nos partenaires externes pour enrichir nos pratiques et améliorer la qualité de nos services.



DE L'AUDACE POUR PROGRESSER

- ➔ Nous revendiquons le droit d'oser, de créer et de tenter de nouvelles approches pour mieux répondre aux défis sociaux et humains que nous rencontrons.
- ➔ L'ambition que nous portons pour les personnes accompagnées comme pour notre Fondation nous engage à expérimenter, à prendre des risques mesurés, à parfois échouer, mais toujours pour apprendre.
- ➔ Nous considérons le droit à l'erreur comme une condition essentielle de l'amélioration continue, et assumons l'échec pour qu'il devienne une force partagée et un moteur de progrès individuel et collectif.
- ➔ Nous encourageons les initiatives en garantissant un cadre sécurisant, propice au développement de toute opportunité porteuse de sens et d'impact.

CAP 2030

AGIR POUR
L'ENFANCE

ÉDITÉ PAR LA FONDATION OLGA SPITZER
9, COUR DES PETITES ÉCURIES – 75010 PARIS
WWW.FONDATIONOLGASPITZER.FR

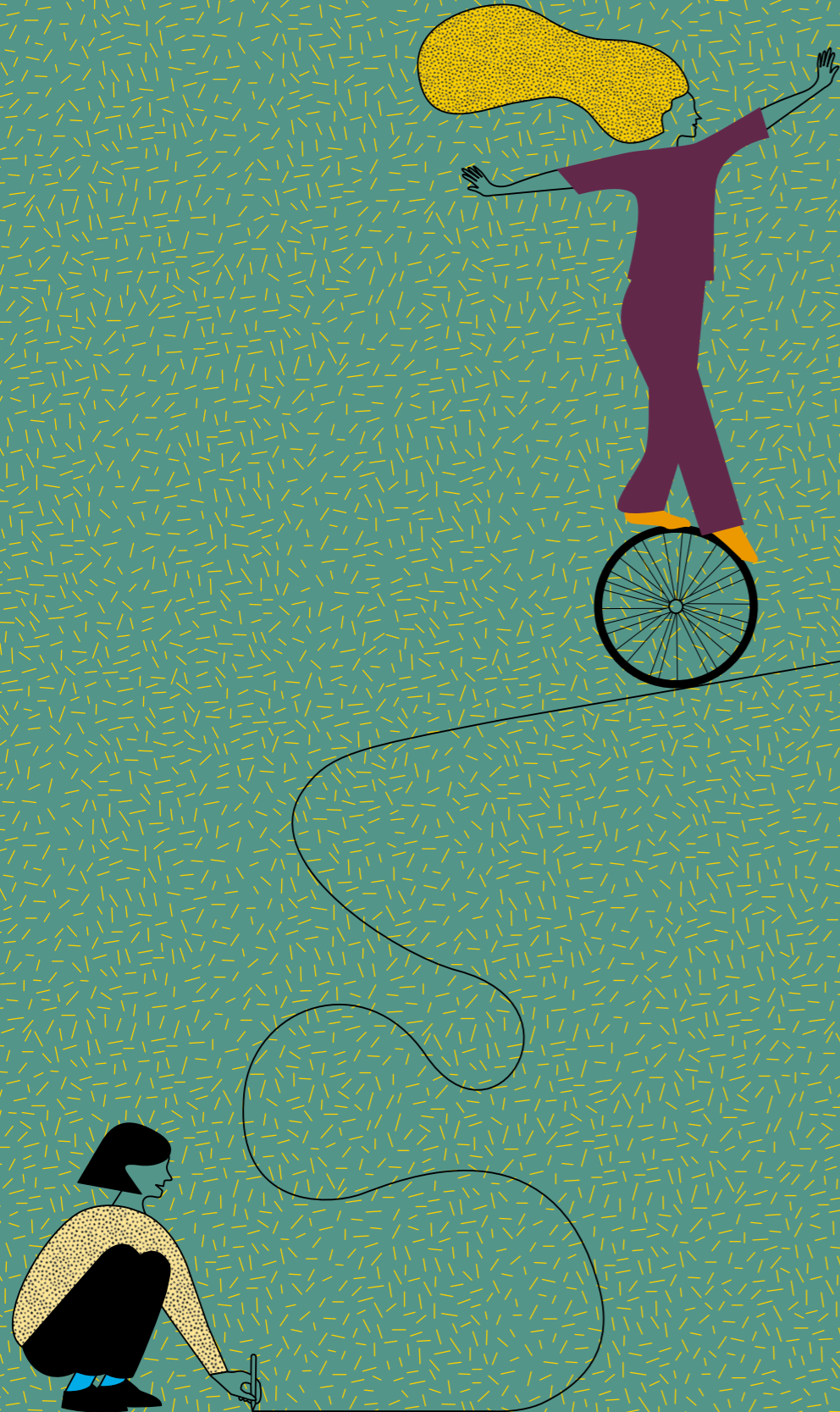
DIRECTEUR DE LA PUBLICATION : DAVID VAN PEYENACGE
RÉDACTION : CAMILLE LORETTE – AVEC LA COOPÉRATION ET LES CONTRIBUTIONS DE L'ENSEMBLE
DES SERVICES ET DES MEMBRES DU CONSEIL D'ADMINISTRATION DE LA FONDATION
MAQUETTE : SERVICE COMMUNICATION/DOCUMENTATION OLGA SPITZER
CONCEPTION GRAPHIQUE ET ILLUSTRATIONS : © D.R. GÉRALDINE LEPOIVRE

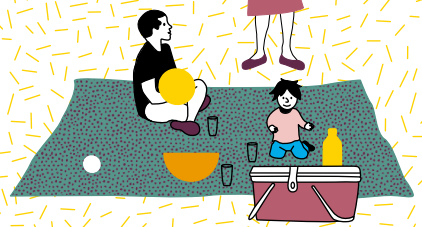
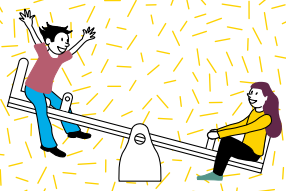
TOUS DROITS RÉSERVÉS FONDATION OLGA SPITZER
REPRODUCTION INTERDITE SANS AUTORISATION

IMPRIMÉ SUR PAPIER RECYCLÉ – 2025



FONDATION
OLGA SPITZER
Agir pour l'enfance





FONDATION
OLGA SPITZER
Agir pour l'enfance

